



BOOSTBOXX

Bedienungsanleitung



BoostBoxx Liquid B120 Anti-Leak
Multisocket Wasserkühlung

Mod.-Nr.: 74481/CSL21175



Inhaltsverzeichnis

1. Lieferumfang	3
2. Technische Daten	3
3. Produktdetails	4
4. Montageanleitung	5
4.1 Montagezubehör	5
4.2 Installationsanleitung	7
5. Sicherheitshinweise und Haftungsausschluss	14
6. Entsorgungshinweise	14

Vielen Dank, dass Sie sich für ein Produkt von Boostboxx entschieden haben. Damit Sie auch lange Freude mit Ihrem erworbenen Gerät haben werden, lesen Sie sich bitte die nachfolgende Kurzanleitung aufmerksam durch.

1 Lieferumfang

- BoostBoxx Liquid B120 Anti-Leak Wasserkühlung
- Installationsanleitung

2 Technische Daten

Radiator	
Maße	159 × 120 × 27 mm (L×B×H)
Material	Aluminium
Pumpe	
FEP-Schläuche	2× 310 mm
Maße	91 × 79 × 47 mm (L×B×H)
Drehgeschwindigkeit	2400 U/min. ±10%
Lautstärke	17.8 dB(A)
Anschluss	3-Pin / 4-Pin RGB
Spannung	DC 12V
Strombedarf	0,2 A
Stromverbrauch	2,4 W
Beleuchtung	RGB LED
Lüfter	
Fan Dimension	120 × 120 × 25 mm (L×B×H)
Drehgeschwindigkeit	500-1800 U/min. ±10%
Luftdurchsatz	130 m ³ /h



Lautstärke	≤31,3 dB(A)
Anschluss	4-Pin
Lagertyp	Flüssiglager
Spannung	DC 12V
Strombedarf	0,12 A±10%
Stromverbrauch	1,44 W
Kompatibilität	
Socket	<ul style="list-style-type: none">• Intel LGA2066/2011-v3/2011/1151/1150/1155/LGA1200/LGA1700• AMD AM4
Geeignet für	<ul style="list-style-type: none">• Intel® Prozessoren mit max. 150 Watt TDP• AMD® Prozessoren mit max. 140 Watt TDP
RGB	ASUS AURA Sync, MSI Mystic Light u.a.

3 Produktdetails

Die BoostBoxx Liquid B120 Anti-Leak ist eine vorbefüllte, wartungsfreie All-In-One-Wasserkühlung. Ihre Funktionalität ist sofort nach der korrekten Montage gegeben, sie ist bereits mit der notwendigen Kühlflüssigkeit befüllt und bedarf im Gegensatz zu Custom-Wasserkühlungen keiner regelmäßigen Wartung.

Die Wasserkühlung kann für nahezu alle gängigen Intel und AMD Desktop-Prozessoren verwendet werden. Das notwendige Montagezubehör für die jeweiligen Socket ist im Lieferumfang enthalten.

Die Pumpeneinheit der BoostBoxx Liquid B120 Anti-Leak verfügt über eine RGB-Beleuchtung. Diese Funktion ist nur nutzbar, sofern Ihr Mainboard einen RGB-Header für den Anschluss eines RGB-Kabels bietet.

Die RGB-Beleuchtung der Wasserkühlung ist kompatibel mit den RGB-Technologien der führenden Mainboard-Hersteller wie ASUS AURA Sync RGB, MSI

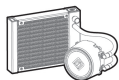
Mystic Light etc. und kann über diese gesteuert und mit anderen Komponenten synchronisiert werden, um einen einheitlichen Lichteffekt zu erzielen.

4 Montageanleitung

4.1 Montagezubehör

- 1) 1× Wasserkühlung (Pumpe / EPDM-Schläuche mit Nylon-Mesh-Ummantelung / Radiator)
- 2) 1× Lüfter
- 3) 4× Lüfterschrauben
- 4) 4× Gehäuseschrauben
- 5) 4× Schraubbolzen
- 6) 1× Montageplatte
- 7) 4× Schraubbolzen
- 8) 4× Mutter Typ A
- 9) 4× Mutter Typ B
- 10) 1× Wärmeleitpaste
- 11) 1× RGB-Kabel
- 12) 2× Montagehalterung Intel
- 13) 4× Doppelschraubbolzen Intel
- 14) 2× Montagehalterung AMD
- 15) 4× Doppelschraubbolzen AMD

INTEL & AMD



1 x1



2 x1



3 x4



4 x4



5 x4



6 x1



7 x4



8 x4



9 x4



10 x1



11 x1

INTEL



12 x2



13 x4

AMD



14 x2

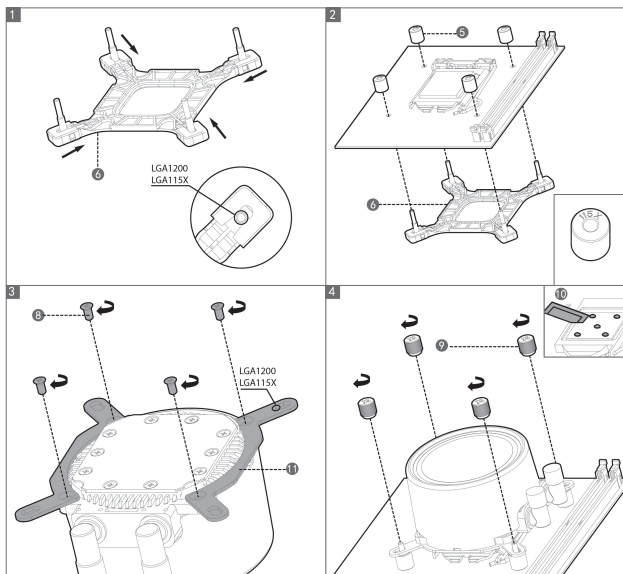


15 x4

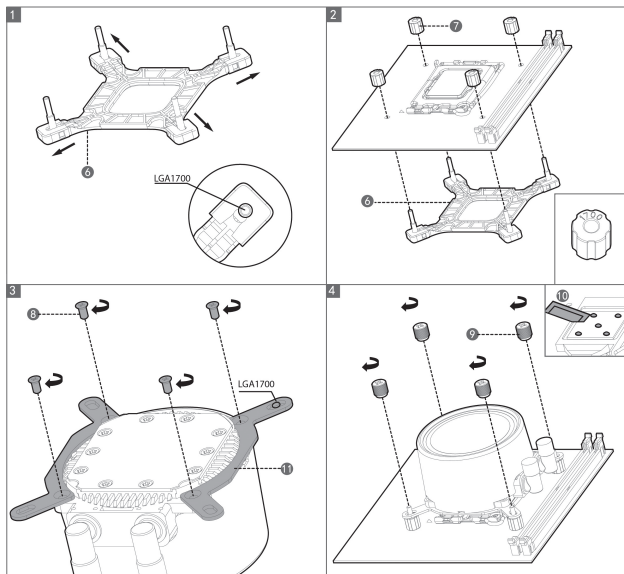
4.2 Installationsanleitung

Hinweis: Bitte nutzen Sie die mitgelieferte Wärmeleitpaste nur sparsam. Tragen Sie eine insgesamt ca. erbsengroße Menge verteilt auf dem Heatspreader der CPU auf, bevor Sie die Pumpeneinheit montieren.

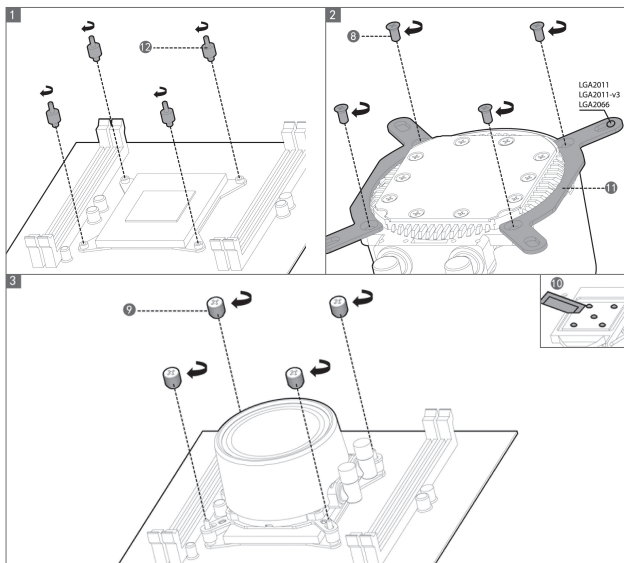
4.2.1 Intel LGA1200 / LGA1151 / LGA1150 / LGA1155



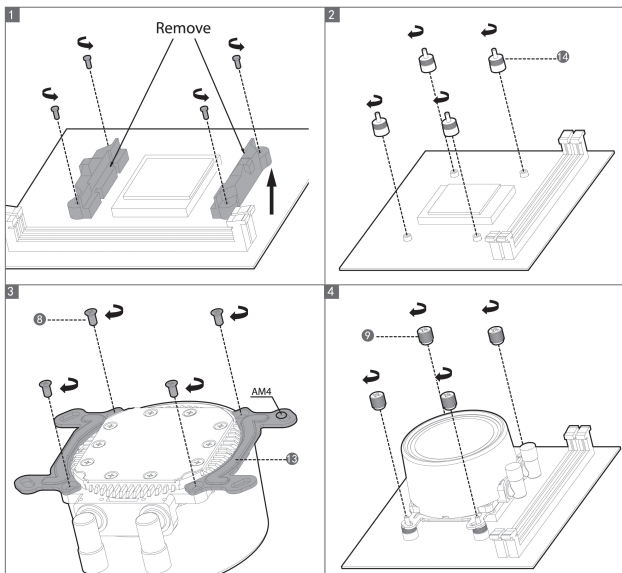
4.2.2 Intel LGA1700



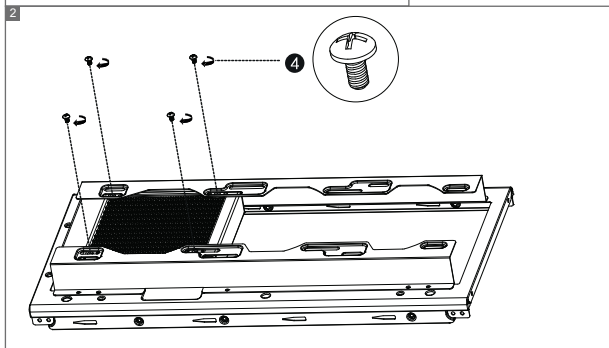
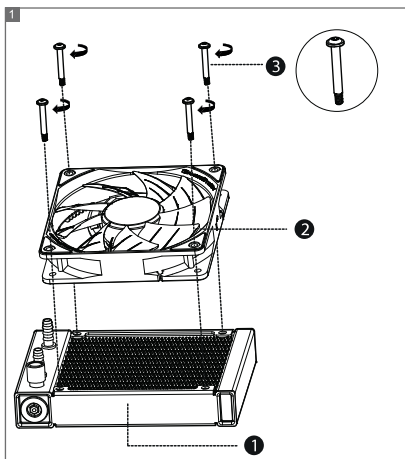
4.2.3 Intel LGA2066 / LGA2011v-3 / LGA 2011



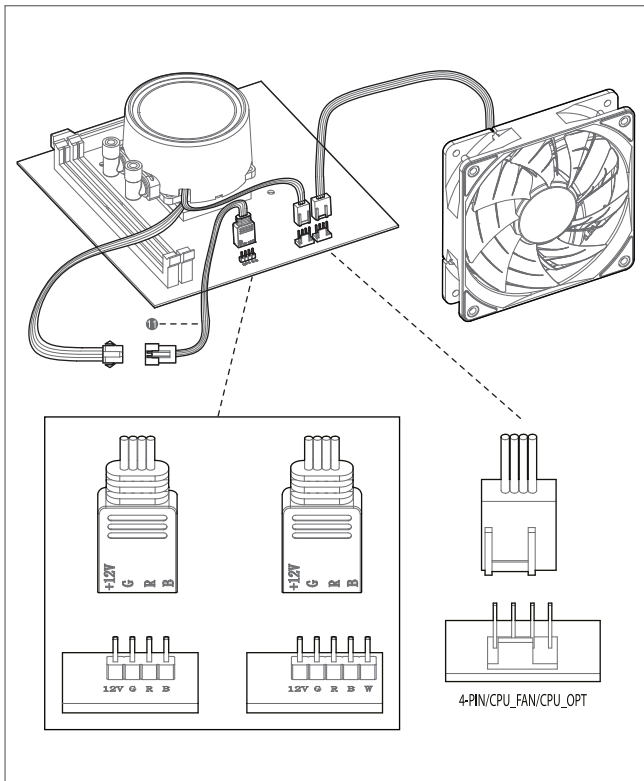
4.2.4 AMD AM4



4.2.5 Montage des Lüfters und Radiators



4.2.6 Anschlüsse





5 Sicherheitshinweise und Haftungsausschluss

Versuchen Sie nie das Gerät zu öffnen, um Reparaturen oder Umbauten vorzunehmen. Vermeiden Sie Kontakt zu den Netzspannungen, das Gerät ist nur bei gezogenem Stecker spannungsfrei. Schließen Sie das Produkt nicht kurz.

Bitte ziehen Sie den Netzstecker bei Nichtgebrauch oder bei Gewitter. Das Gerät ist nicht für den Betrieb im Freien zugelassen, verwenden Sie es nur im Trockenen. Schützen Sie es vor hoher Luftfeuchtigkeit, Wasser und Schnee. Halten Sie das Gerät von hohen Temperaturen fern. Setzen Sie das Gerät keinen plötzlichen Temperaturwechseln oder starken Vibrationen aus, da dies die Elektronikteile beschädigen könnte. Prüfen Sie das Gerät vor der Verwendung auf Beschädigungen. Das Gerät sollte nicht benutzt werden, wenn es einen Stoß abbekommen hat oder in sonstiger Form beschädigt wurde.

Beachten Sie bitte die nationalen Bestimmungen und Beschränkungen. Nutzen Sie das Gerät nicht für andere Zwecke als die, die in der Anleitung beschrieben sind. Dieses Produkt ist kein Spielzeug. Bewahren Sie es außerhalb der Reichweite von Kindern oder geistig beeinträchtigten Personen auf. Jede Reparatur oder Veränderung am Gerät, die nicht vom ursprünglichen Lieferanten durchgeführt wird, führt zum Erlöschen der Gewährleistungs- bzw. Garantieansprüche. Das Gerät darf nur von Personen benutzt werden, die diese Anleitung gelesen und verstanden haben. Die Gerätespezifikationen können sich ändern, ohne dass vorher gesondert darauf hingewiesen wurde.

6 Entsorgungshinweise

Elektrische und elektronische Geräte dürfen nach der europäischen WEEE Richtlinie nicht mit dem Hausmüll entsorgt werden. Deren Bestandteile müssen getrennt der Wiederverwertung oder Entsorgung zugeführt werden, weil giftige und gefährliche Bestandteile bei unsachgemäßer Entsorgung die Umwelt nachhaltig schädigen können.

Sie sind als Verbraucher nach dem Elektro- und Elektronikgerätegesetz (ElektroG) verpflichtet, elektrische und elektronische Geräte am Ende ihrer Lebensdauer an den Hersteller, die Verkaufsstelle oder an dafür eingerichtete, öffentliche Sammelstellen kostenlos zurück zugeben. Einzelheiten dazu regelt das jeweilige Landesrecht. Das Symbol auf dem Produkt, der Betriebsanleitung oder/und der Verpackung weist auf diese Bestimmungen hin. Mit dieser Art der Stofftrennung,

Verwertung und Entsorgung von Altgeräten leisten Sie einen wichtigen Beitrag zum Schutz unserer Umwelt.



WEEE Richtlinie: 2012/19/EU
WEEE Register-Nr: DE 94495668

Hiermit erklärt die Firma CSL Computer GmbH & Co. KG, dass sich das Gerät 74481/CSL21175 in Übereinstimmung mit den grundlegenden Anforderungen und den übrigen einschlägigen Bestimmungen der Richtlinie 2014/30/EU (EMV) befindet. Eine vollständige Konformitätserklärung erhalten Sie unter: CSL Computer GmbH & Co. KG, Hanseatenstraße 34, 30853 Langenhagen



BoostBoxx

c/o CSL Computer GmbH & Co. KG • Hanseatenstraße 34 • D 30853 Langenhagen

www.csl-computer.com
www.boostboxx.com