



BOOSTBOXX

Bedienungsanleitung



BoostBoxx Liquid B240 Anti-Leak
Multisocket Wasserkühlung

Mod.-Nr.: 74938/CSL20165



Inhaltsverzeichnis

1. Lieferumfang	3
2. Technische Daten	3
3. Produktdetails	4
4. Montageanleitung	5
4.1 Wasserkühlung/Lüfter und Montagezubehör.....	5
4.2 Installationsanleitung	7
5. Sicherheitshinweise und Haftungsausschluss	15
6. Entsorgungshinweise	15

Vielen Dank, dass Sie sich für ein Produkt von BoostBoxx by CSL Computer entschieden haben. Damit Sie auch lange Freude mit Ihrem erworbenen Gerät haben werden, lesen Sie sich bitte die nachfolgende Kurzanleitung aufmerksam durch.

1 Lieferumfang

- BoostBoxx Liquid B240 Anti-Leak Wasserkühlung
- 2x RGB 120er Lüfter
- Installationsanleitung
- Montagezubehör

2 Technische Daten

Radiator	
Maße	282 × 120 × 27 mm (L×B×H)
Material	Aluminium
Pumpe	
FEP-Schläuche	2× 380 mm
Maße	91 × 79 × 47 mm (L×B×H)
Drehgeschwindigkeit	2400 U/min. ±10%
Lautstärke	17.8 dB(A)
Anschluss	3-Pin
Spannung	12V DC
Strombedarf	0,2 A
Stromverbrauch	2,4 W
Lüfter	
Maße	120 × 120 × 25 mm (L×B×H)
Drehgeschwindigkeit	500-1800 U/min. ±10%
Luftdurchsatz	130 m ³ /h



Lautstärke	≤30 dB(A)
Anschluss	4-Pin
Lagertyp	Flüssiglager
Spannung	12V DC
Strombedarf	0,17 A
Stromverbrauch	2,04 W
Kompatibilität	
Socket	<ul style="list-style-type: none">• Intel LGA2066/2011-v3/2011/1151/1150/1155/LGA1366• AMD AM4/AM3+/AM3/AM2+/AM2/FM2+/FM2/FM1
Geeignet für	<ul style="list-style-type: none">• Intel® Prozessoren mit max. 165 Watt TDP• AMD® Prozessoren mit max. 250 Watt TDP
RGB	ASUS AURA Sync, MSI Mystic Light u.a.

3 Produktdetails

Die BoostBoxx Liquid B240 Anti-Leak ist eine vorbefüllte, wartungsfreie All-In-One-Wasserkühlung. Ihre Funktionalität ist sofort nach der korrekten Montage gegeben, sie ist bereits mit der notwendigen Kühlflüssigkeit befüllt und bedarf im Gegensatz zu Custom-Wasserkühlungen keiner regelmäßigen Wartung.

Die Wasserkühlung kann für nahezu alle gängigen Intel und AMD Desktop-Prozessoren verwendet werden. Das notwendige Montagezubehör für die jeweiligen Sockel ist im Lieferumfang enthalten.

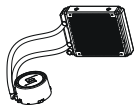
Die Pumpeneinheit der BoostBoxx Liquid B240 Anti-Leak verfügt über eine RGB-Beleuchtung, die über das beiliegende RGB-Kabel gesteuert werden kann. Diese Funktion ist nur nutzbar, sofern Ihr Mainboard einen RGB-Header für den Anschluss des RGB-Kabels bietet.

Die RGB-Beleuchtung der Wasserkühlung ist kompatibel mit den RGB-Technologien der führenden Mainboard-Hersteller wie ASUS AURA Sync RGB, MSI Mystic Light etc. und kann über diese gesteuert und mit anderen Komponenten synchronisiert werden, um einen einheitlichen Lichteffekt zu erzielen.

4 Montageanleitung

4.1 Montagezubehör

- 1)** 1× Wasserkühlung (Pumpe / FEP-Schläuche / Radiator)
- 2)** 2× Lüfter
- 3)** 8× Lüfterschrauben
- 4)** 8× Gehäuseschrauben
- 5)** 1× Montageplatte
- 6)** 4× Schraubbolzen
- 7)** 4× Isolierungshülse
- 8)** 4× Mutter Typ A
- 9)** 4× Mutter Typ B
- 10)** 1× Lüfter-Kabel
- 11)** 1× Wärmeleitpaste
- 12)** 1× RGB-Kabel
- 13)** 2× Montagehalterung Intel
- 14)** 4× Doppelschraubbolzen Intel
- 15)** 2× Montagehalterung AMD
- 16)** 4× Doppelschraubbolzen AMD



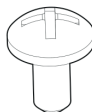
1 Wasserkühlung (Pumpe / FEP-Schläuche / Radiator) x 1



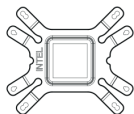
2 Lüfter x 2



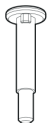
3 Lüfterschrauben x 8



4 Gehäuseschrauben x 8



5 Montageplatte x 1



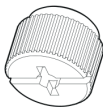
6 Schraubbolzen x 4



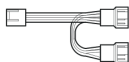
7 Isolierungshülse x 4



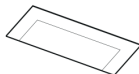
8 Mutter Typ A x 4



9 Mutter Typ B x 4



10 Lüfter-Kabel x 1



11 Wärmeleitpaste x 1



12 RGB-Kabel x 1

INTEL



13 Montagehalterung Intel x 2



14 Doppelschraubbolzen Intel (LGA20XX) x 4

AMD



15 Montagehalterung AMD x 2



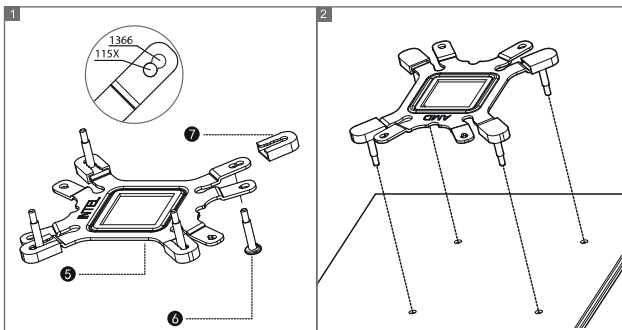
16 Doppelschraubbolzen AMD x 4

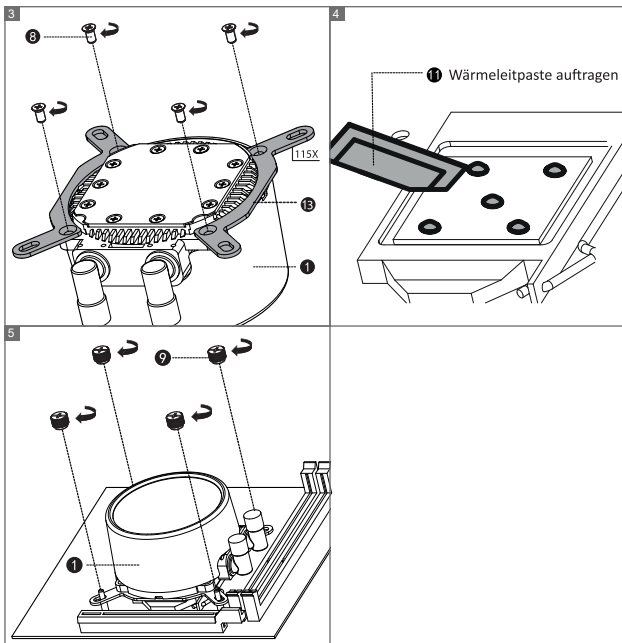
4.2 Installationsanleitung

Hinweis: Bitte nutzen Sie die mitgelieferte Wärmeleitpaste nur sparsam. Tragen Sie eine insgesamt ca. erbsengroße Menge verteilt auf dem Heatspreader der CPU auf, bevor Sie die Pumpeneinheit montieren.

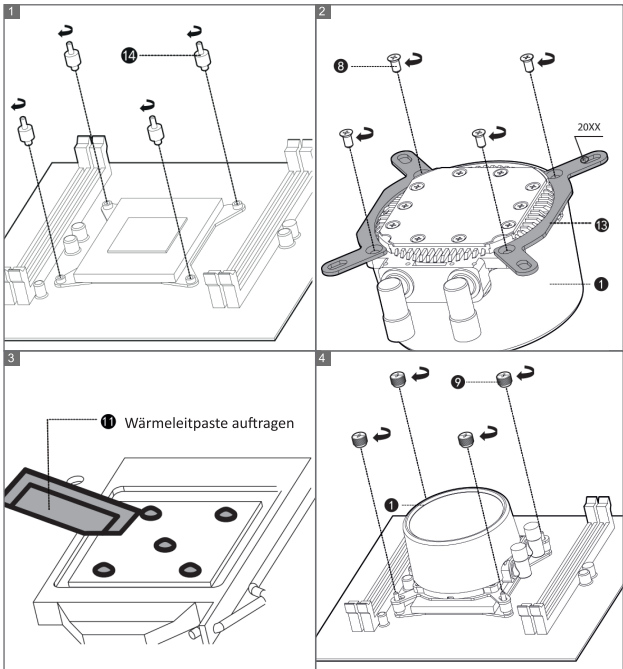
Verbinden Sie das mitgelieferte RGB-Kabel mit dem RGB-Anschluss der Pumpeneinheit sowie dem RGB-Header Ihres Mainboards, um die RGB-Beleuchtung der Wasserkühlung zu nutzen.

4.2.1 Intel LGA1366 / LGA115X

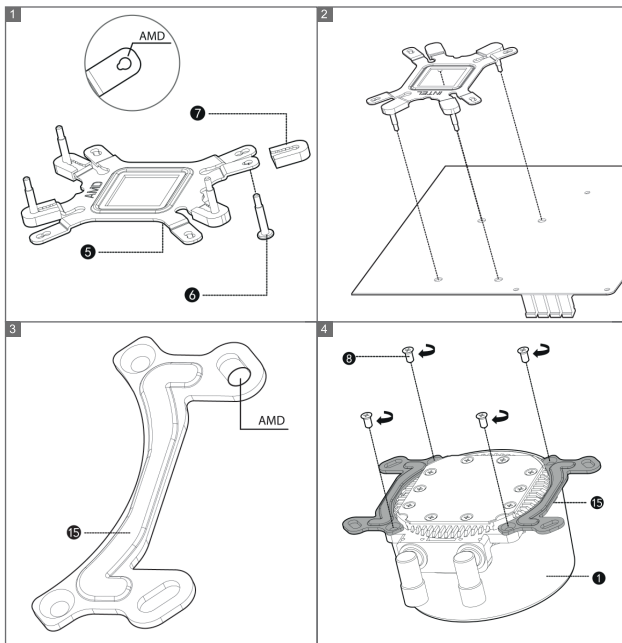


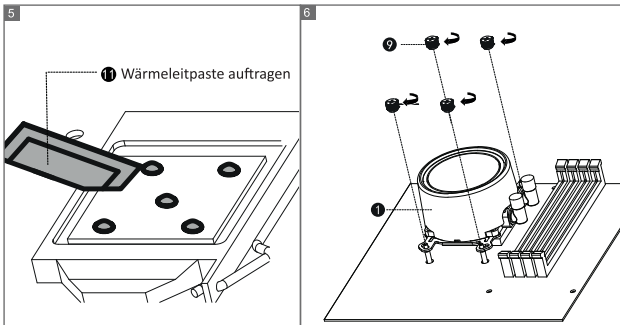


4.2.2 Intel LGA20XX

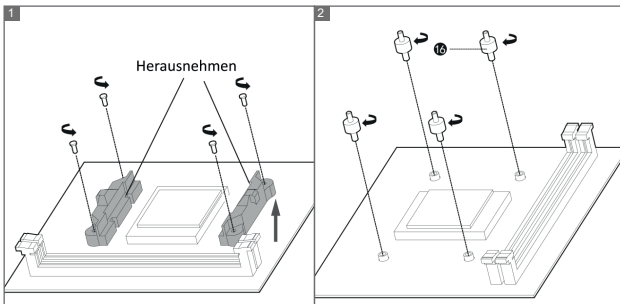


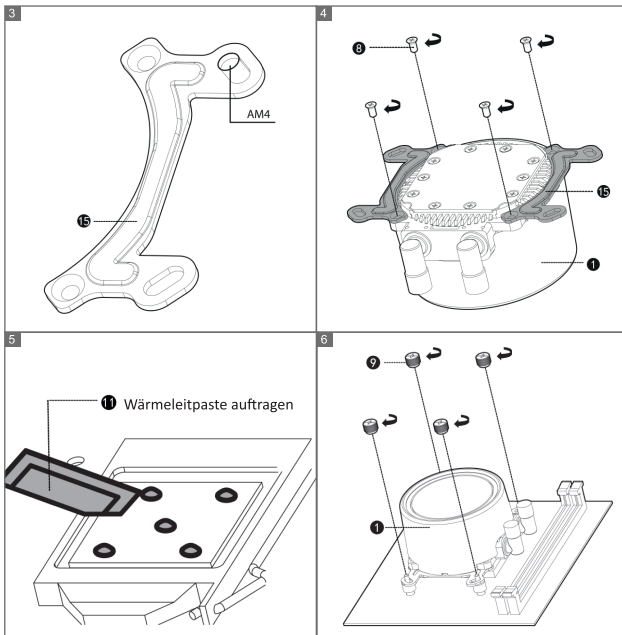
4.2.3 AMD AM3+ / AM3 / AM2+ / AM2 / FM2+ / FM2 / FM1



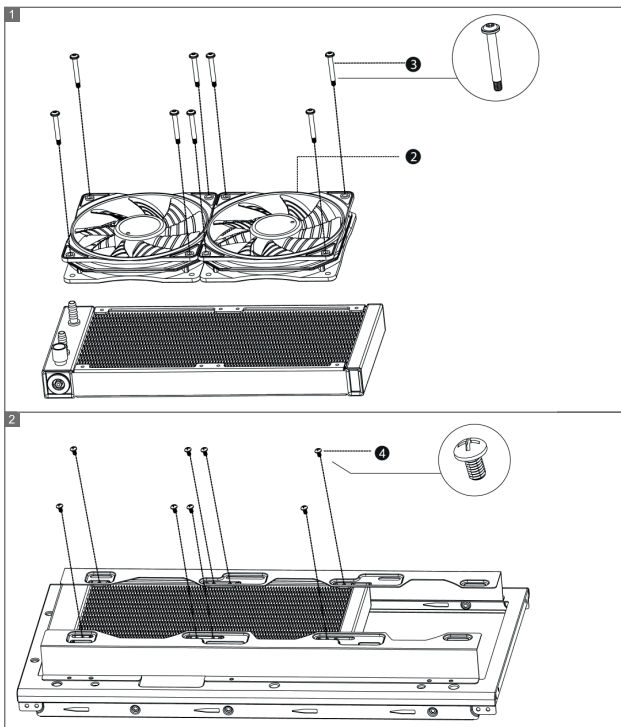


4.2.4 AMD AM4

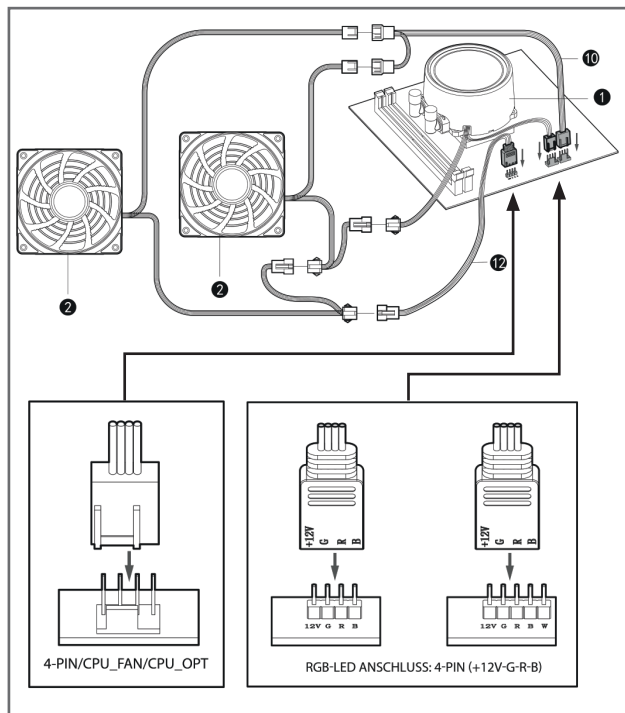




4.2.5 Montage des Lüfters und Radiators



4.2.6 RGB Controller



5 Sicherheitshinweise und Haftungsausschluss

Versuchen Sie nie das Gerät zu öffnen, um Reparaturen oder Umbauten vorzunehmen. Vermeiden Sie Kontakt zu den Netzspannungen, das Gerät ist nur bei gezogenem Stecker spannungsfrei. Schließen Sie das Produkt nicht kurz.

Bitte ziehen Sie den Netzstecker bei Nichtgebrauch oder bei Gewitter. Das Gerät ist nicht für den Betrieb im Freien zugelassen, verwenden Sie es nur im Trockenen. Schützen Sie es vor hoher Luftfeuchtigkeit, Wasser und Schnee. Halten Sie das Gerät von hohen Temperaturen fern. Setzen Sie das Gerät keinen plötzlichen Temperaturwechseln oder starken Vibrationen aus, da dies die Elektronikteile beschädigen könnte. Prüfen Sie das Gerät vor der Verwendung auf Beschädigungen. Das Gerät sollte nicht benutzt werden, wenn es einen Stoß abbekommen hat oder in sonstiger Form beschädigt wurde.

Beachten Sie bitte die nationalen Bestimmungen und Beschränkungen. Nutzen Sie das Gerät nicht für andere Zwecke als die, die in der Anleitung beschrieben sind. Dieses Produkt ist kein Spielzeug. Bewahren Sie es außerhalb der Reichweite von Kindern oder geistig beeinträchtigten Personen auf. Jede Reparatur oder Veränderung am Gerät, die nicht vom ursprünglichen Lieferanten durchgeführt wird, führt zum Erlöschen der Gewährleistungs- bzw. Garantieansprüche. Das Gerät darf nur von Personen benutzt werden, die diese Anleitung gelesen und verstanden haben. Die Gerätespezifikationen können sich ändern, ohne dass vorher gesondert darauf hingewiesen wurde.

6 Entsorgungshinweise

Elektrische und elektronische Geräte dürfen nach der europäischen WEEE Richtlinie nicht mit dem Hausmüll entsorgt werden. Deren Bestandteile müssen getrennt der Wiederverwertung oder Entsorgung zugeführt werden, weil giftige und gefährliche Bestandteile bei unsachgemäßer Entsorgung die Umwelt nachhaltig schädigen können.

Sie sind als Verbraucher nach dem Elektro- und Elektronikgerätegesetz (ElektroG) verpflichtet, elektrische und elektronische Geräte am Ende ihrer Lebensdauer an den Hersteller, die Verkaufsstelle oder an dafür eingerichtete, öffentliche Sammelstellen kostenlos zurück zugeben. Einzelheiten dazu regelt das jeweilige Landesrecht. Das Symbol auf dem Produkt, der Betriebsanleitung oder/und der Verpackung weist auf diese Bestimmungen hin. Mit dieser Art der Stofftrennung, Verwertung und Entsorgung von Altgeräten leisten Sie einen wichtigen Beitrag zum Schutz unserer Umwelt.



WEEE Richtlinie: 2012/19/EU
WEEE Register-Nr: DE 94495668



BOOSTBOXX



BoostBoxx

c/o CSL Computer GmbH & Co. KG • Sokelantstraße 33-35 • D 30165 Hannover

www.csl-computer.com

www.boostboxx.com

Hiermit erklärt die Firma CSL Computer GmbH & Co. KG, dass sich das Gerät 74938/CSL20165 in Übereinstimmung mit den grundlegenden Anforderungen und den übrigen einschlägigen Bestimmungen der Richtlinie 2014/30/EU (EMV) befindet. Eine vollständige Konformitätserklärung erhalten Sie unter: CSL Computer GmbH & Co. KG, Sokelantstraße 33-35, 30165 Hannover